



แผนปฏิบัติการ คณะเทคโนโลยีอุตสาหกรรม

มหาวิทยาลัยราชภัฏสงขลา

ประจำปีงบประมาณ พ.ศ. 2564

(1 ตุลาคม 2563 – 30 กันยายน 2564)

ได้รับการอนุมัติจากคณะกรรมการประจำคณะเทคโนโลยีอุตสาหกรรม

ครั้งที่ 3/2563 เมื่อวันที่ 8 ตุลาคม 2563

คำนำ

พระราชกฤษฎีกาว่าด้วยหลักเกณฑ์และวิธีการบริหารจัดการบ้านเมืองที่ดี พ.ศ. 2562 (ฉบับที่ 2) มาตรา 16 ให้ส่วนราชการจัดทำแผนปฏิบัติราชการของส่วนราชการนั้นโดยจัดทำเป็นแผนซึ่งต้องสอดคล้องกับยุทธศาสตร์ชาติ แผนแม่บท แผนการปฏิรูปประเทศ แผนพัฒนาเศรษฐกิจและสังคมแห่งชาติ นโยบายของคณะรัฐมนตรีที่แถลงต่อรัฐสภา และแผนอื่นที่เกี่ยวข้อง และมาตรา 9 ในวาระเริ่มแรก การจัดทำแผนปฏิบัติราชการ คณะเทคโนโลยีอุตสาหกรรม มหาวิทยาลัยราชภัฏสงขลา ประจำปีงบประมาณ พ.ศ. 2563 จะสิ้นสุดลงในวันที่ 30 กันยายน 2563 นี้ คณะจึงได้แต่งตั้งกรรมการจัดทำแผนยุทธศาสตร์การพัฒนา คณะเทคโนโลยีอุตสาหกรรม มหาวิทยาลัยราชภัฏสงขลา ระยะ 3 ปี (พ.ศ. 2563 – 2565) และจัดทำแผนปฏิบัติราชการ ประจำปีงบประมาณ พ.ศ. 2564 ให้มีความสอดคล้องกับยุทธศาสตร์ชาติ แผนแม่บท แผนการปฏิรูปประเทศ แผนพัฒนาเศรษฐกิจและสังคมแห่งชาติ นโยบายของคณะรัฐมนตรีที่แถลงต่อรัฐสภา ยุทธศาสตร์ใหม่มหาวิทยาลัยราชภัฏเพื่อการพัฒนาท้องถิ่นตามพระบรมราโชบาย ระยะ 20 ปี (พ.ศ. 2560 – 2579) แผนยุทธศาสตร์การพัฒนามหาวิทยาลัยราชภัฏสงขลา ระยะ 5 ปี (พ.ศ. 2561 – 2565) ฉบับทบทวน ประจำปีงบประมาณ พ.ศ. 2564 และยุทธศาสตร์การจัดสรรงบประมาณรายจ่ายประจำปีงบประมาณ พ.ศ. 2564

คณะเทคโนโลยีอุตสาหกรรม มหาวิทยาลัยราชภัฏสงขลา จึงหวังเป็นอย่างยิ่งว่าจะได้นำแผนปฏิบัติราชการ คณะเทคโนโลยีอุตสาหกรรม มหาวิทยาลัยราชภัฏสงขลา ประจำปีงบประมาณ พ.ศ. 2564 ไปเป็นแนวทางในการร่วมกันขับเคลื่อนการปฏิบัติภารกิจให้บรรลุวิสัยทัศน์ที่มหาวิทยาลัยและคณะฯ กำหนดไว้ต่อไป

(ผู้ช่วยศาสตราจารย์ ดร.วีระชัย แสงฉาย)

คณบดีคณะเทคโนโลยีอุตสาหกรรม

สารบัญ

เรื่อง	หน้า
คำนำ	
สารบัญ	
บทที่ 1 ข้อมูลพื้นฐานคณะเทคโนโลยีอุตสาหกรรม	1
บทที่ 2 แผนปฏิบัติราชการ คณะเทคโนโลยีอุตสาหกรรม มหาวิทยาลัยราชภัฏสงขลา ประจำปีงบประมาณ พ.ศ. 2564	14

บทที่ 1

ข้อมูลพื้นฐานของคณะเทคโนโลยีอุตสาหกรรม

1. ประวัติความเป็นมา

คณะเทคโนโลยีอุตสาหกรรม มหาวิทยาลัยราชภัฏสงขลา เดิมเป็นหมวดวิชาหัตถศึกษาและอุตสาหกรรมศิลป์ ทำการเปิดสอนวิชาเลือกระดับ ป.กศ. และ ป.กศ. สูง ในปี พ.ศ. 2519 ได้รับการจัดตั้งเป็นภาควิชา สังกัดคณะวิชาวิทยาศาสตร์ เปิดสอนสาขาการศึกษาระดับอนุปริญญา วิชาเอกหัตถศึกษาและอุตสาหกรรมศิลป์ จนกระทั่งปี พ.ศ. 2531 ได้เปิดสอนระดับปริญญาตรี หลักสูตร 4 ปี วิชาเอกหัตถศึกษาและอุตสาหกรรมศิลป์

ในแผนพัฒนาการศึกษาระยะที่ 7 (2535-2539) กรมการฝึกหัดครูได้เล็งเห็นความจำเป็นในการผลิตบุคลากรด้านเทคโนโลยีอุตสาหกรรม ให้เพียงพอกับการขยายตัวของอุตสาหกรรมในประเทศ จึงได้บรรจุแผนการจัดตั้งคณะวิชาอุตสาหกรรมศึกษาขึ้นในวิทยาลัยครู 7 แห่ง ดังนี้

1. วิทยาลัยครูเพชรบุรี
2. วิทยาลัยครูฉะเชิงเทรา
3. วิทยาลัยครูเชียงราย
4. วิทยาลัยครูกำแพงเพชร
5. วิทยาลัยครูสุรินทร์
6. วิทยาลัยครูเลย
7. วิทยาลัยครูสงขลา

ต่อมาได้มีวิทยาลัยครูได้ขอเข้าร่วมโครงการอีก 2 แห่ง คือ

1. วิทยาลัยครูเพชรบุรีพิทยาลงกรณ์
2. วิทยาลัยครูพระนคร

รวมเป็น 9 แห่ง และได้มีการตกลงเปลี่ยนชื่อมาเป็นคณะเทคโนโลยีอุตสาหกรรม เมื่อวันที่ 24 มกราคม 2538 ได้มีการประกาศใช้พระราชบัญญัติสถาบันราชภัฏ พ.ศ. 2538 วิทยาลัยครูทุกแห่งจึงได้เปลี่ยนมาเป็นสถาบัน วิทยาลัยครูสงขลาจึงเปลี่ยนมาเป็นสถาบันราชภัฏสงขลา ตั้งแต่บัดนั้นเป็นต้นมา สถาบันราชภัฏสงขลาได้มีความ

เจริญก้าวหน้ามาเป็นลำดับจนสามารถเปิดสอนถึงระดับบัณฑิตศึกษาได้ในปี พ.ศ. 2544 และเมื่อวันที่ 15 มิถุนายนพ.ศ. 2547 ก็ได้รับการยกฐานะเป็น มหาวิทยาลัยราชภัฏสงขลา ในที่สุด

ปี พ.ศ. 2540 ภาควิชาอุตสาหกรรมศิลป์ ได้แยกจากคณะวิทยาศาสตร์และเทคโนโลยี โดยจัดตั้งเป็น “โครงการจัดตั้งคณะเทคโนโลยีอุตสาหกรรม”

วันที่ 12 ตุลาคม 2542 ได้มีประกาศกระทรวงศึกษาธิการแบ่งส่วนราชการจัดตั้งคณะเทคโนโลยีอุตสาหกรรมขึ้นในสถาบันราชภัฏสงขลา มีผลบังคับใช้ตั้งแต่วันที่ 13 ตุลาคม 2542

ต่อมา ปีการศึกษา 2542 คณะได้มีการเปิดสอน 2 โปรแกรมวิชา คือ โปรแกรมวิชาไฟฟ้า และโปรแกรมวิชาโลหะซึ่งเป็นระดับอนุปริญญา

ปีการศึกษา 2545 คณะได้มีการเปิดสอนเพิ่มขึ้นอีก 2 โปรแกรมวิชา คือ โปรแกรมวิชาเทคโนโลยีไฟฟ้าอุตสาหกรรม และโปรแกรมวิชาเทคโนโลยีการจัดการอุตสาหกรรมเป็นหลักสูตร 2 ปีต่อเนื่อง ระดับปริญญาตรี

ปีการศึกษา 2546 คณะได้มีการเปลี่ยนแปลงชื่อโปรแกรมวิชา คือ เดิมโปรแกรมวิชาโลหะ เปลี่ยนเป็นโปรแกรมวิชาเทคโนโลยีการผลิต

ปีการศึกษา 2550 คณะได้มีการเปิดโปรแกรมวิชาเพิ่มขึ้นอีก 1 โปรแกรมวิชา คือ โปรแกรมวิชาเทคโนโลยีคอมพิวเตอร์อุตสาหกรรม

ปีการศึกษา 2552 คณะได้มีการปรับปรุงหลักสูตร ระดับปริญญาตรี จากหลักสูตรวิทยาศาสตรบัณฑิต สาขาวิชาเทคโนโลยีอุตสาหกรรม (2 ปี ต่อเนื่อง) ปรับปรุงเป็นหลักสูตรเทคโนโลยีบัณฑิต สาขาวิชาเทคโนโลยีอุตสาหกรรม (ต่อเนื่อง) (หลักสูตรปรับปรุง พ.ศ. 2553) และเริ่มใช้ในภาคเรียนที่ 1 ปีการศึกษา 2553 เป็นต้นไป รวมทั้งได้มีการเปิดหลักสูตรใหม่อีก 1 หลักสูตร คือ หลักสูตรวิศวกรรมศาสตรบัณฑิต สาขาวิชาวิศวกรรมการจัดการ หลักสูตรใหม่ พ.ศ. 2553 และ เริ่มใช้ในภาคเรียนที่ 1 ปีการศึกษา 2553 เป็นต้นไป

ปีการศึกษา 2554 คณะฯ ได้มีเปิดหลักสูตร ระดับปริญญาตรี จำนวน 2 หลักสูตร

1. หลักสูตรเทคโนโลยีบัณฑิต สาขาวิชาเทคโนโลยีอุตสาหกรรม (ต่อเนื่อง) หลักสูตรปรับปรุง พ.ศ. 2554 มี 4 วิชาเอก
 - 1) วิชาเอกเทคโนโลยีไฟฟ้าอุตสาหกรรม
 - 2) วิชาเอกเทคโนโลยีคอมพิวเตอร์อุตสาหกรรม
 - 3) วิชาเอกเทคโนโลยีการจัดการอุตสาหกรรม
 - 4) วิชาเอกเทคโนโลยีการผลิต
2. หลักสูตรวิศวกรรมศาสตรบัณฑิต สาขาวิชาวิศวกรรมการจัดการ หลักสูตรใหม่ พ.ศ. 2553

ปีการศึกษา 2555 คณะฯ ได้มีการเปิดหลักสูตรใหม่และเปิดรับนักศึกษาอีก 1 หลักสูตร คือ หลักสูตรวิศวกรรมศาสตรบัณฑิต สาขาวิศวกรรมโลจิสติกส์หลักสูตรใหม่ พ.ศ. 2555และมีการปรับโครงสร้างการบริหารงานระดับโปรแกรมวิชาจากเดิม 4 โปรแกรมวิชา เป็น 2 โปรแกรมวิชา คือ

1. โปรแกรมวิชาอุตสาหกรรมและเทคโนโลยี
2. โปรแกรมวิชาวิศวกรรมและการจัดการ

ปีการศึกษา 2556 คณะฯ ได้มีการเปลี่ยนชื่อโปรแกรมวิชา จากเดิมโปรแกรมวิชาวิศวกรรมและการจัดการ เปลี่ยนเป็นโปรแกรมวิชาวิศวกรรมศาสตร์

ปีการศึกษา 2557คณะฯ ได้มีการเปิดหลักสูตรใหม่และเปิดรับนักศึกษาอีก 1 หลักสูตร คือ หลักสูตรเทคโนโลยีบัณฑิต สาขาเทคโนโลยีอุตสาหกรรม หลักสูตรใหม่ พ.ศ. 2557

ปีการศึกษา 2558 คณะฯ ได้มีการปรับปรุงหลักสูตร จำนวน 2 หลักสูตร คือ หลักสูตรเทคโนโลยีบัณฑิต สาขาวิชาเทคโนโลยีอุตสาหกรรม (ต่อเนื่อง) หลักสูตรปรับปรุง พ.ศ. 2558 และ หลักสูตรวิศวกรรมศาสตรบัณฑิต สาขาวิชาวิศวกรรมการจัดการและระบบการผลิต หลักสูตรปรับปรุง พ.ศ. 2558

ปีการศึกษา 2559 คณะฯ ได้มีการปรับปรุงหลักสูตร หลักสูตรวิศวกรรมศาสตรบัณฑิต สาขาวิศวกรรมโลจิสติกส์ หลักสูตรปรับปรุง พ.ศ. 2559

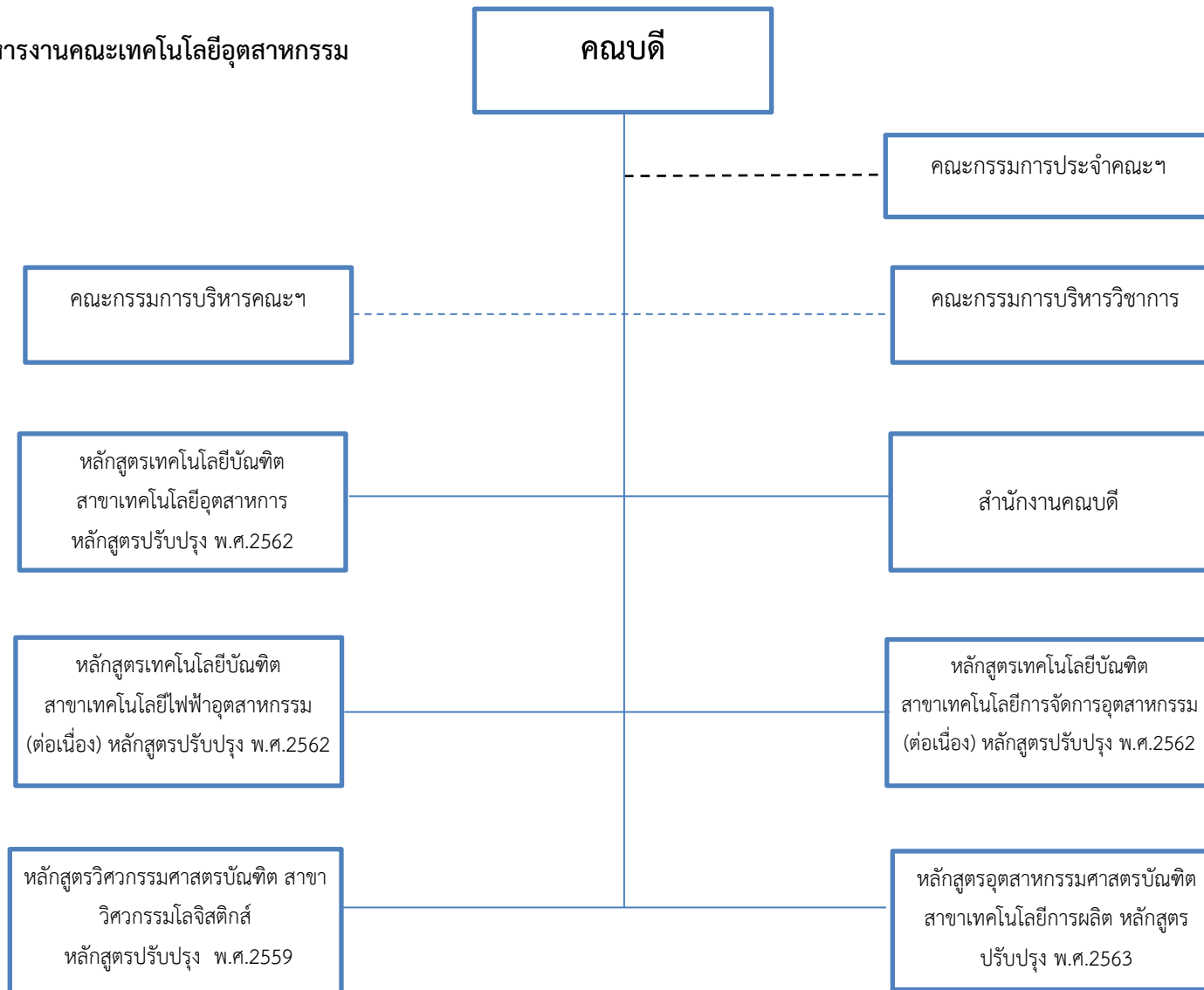
ปีการศึกษา 2562 คณะฯ ได้มีการปรับปรุงหลักสูตร จำนวน 3 หลักสูตร ดังนี้

- หลักสูตรเทคโนโลยีบัณฑิต สาขาเทคโนโลยีอุตสาหกรรม พ.ศ. 2557 ปรับปรุงเป็น
หลักสูตรเทคโนโลยีบัณฑิต สาขาเทคโนโลยีอุตสาหกรรม พ.ศ.2562
- หลักสูตรเทคโนโลยีบัณฑิต สาขาเทคโนโลยีอุตสาหกรรม (ต่อเนื่อง) พ.ศ. 2558 ปรับปรุงเป็น
หลักสูตรเทคโนโลยีบัณฑิต สาขาเทคโนโลยีไฟฟ้าอุตสาหกรรม (ต่อเนื่อง) พ.ศ. 2562 และ
หลักสูตรเทคโนโลยีบัณฑิต สาขาเทคโนโลยีการจัดการอุตสาหกรรม (ต่อเนื่อง) พ.ศ. 2562

ปีการศึกษา 2563 คณะฯ ได้มีการปรับปรุงหลักสูตร จำนวน 1 หลักสูตร และหลักสูตรใหม่ จำนวน 1 หลักสูตร ดังนี้

- หลักสูตรวิศวกรรมศาสตรบัณฑิต สาขาวิชาวิศวกรรมการจัดการและระบบการผลิต หลักสูตรปรับปรุง พ.ศ. 2558 ปรับปรุงเป็น
หลักสูตรอุตสาหกรรมศาสตรบัณฑิต สาขาวิชาเทคโนโลยีการผลิต หลักสูตรปรับปรุง พ.ศ. 2563
- หลักสูตรอุตสาหกรรมศาสตรบัณฑิต สาขาวิชาเทคโนโลยีอิเล็กทรอนิกส์และดิจิทัล หลักสูตรใหม่ พ.ศ. 2563

5. โครงสร้างการบริหารงานคณะเทคโนโลยีอุตสาหกรรม



6. หลักสูตรที่เปิดรับนักศึกษา ปีการศึกษา 2563 รวมทั้งหมด 5 หลักสูตร โดยมีรายละเอียดดังนี้

- 6.1 วิศวกรรมศาสตรบัณฑิต สาขาวิชาวิศวกรรมโลจิสติกส์
- 6.2 วิศวกรรมศาสตรบัณฑิต สาขาวิชาเทคโนโลยีการผลิต
- 6.3 เทคโนโลยีบัณฑิต สาขาวิชาเทคโนโลยีอุตสาหกรรม
- 6.4 เทคโนโลยีบัณฑิต สาขาวิชาเทคโนโลยีไฟฟ้าอุตสาหกรรม (ต่อเนื่อง)
- 6.5 เทคโนโลยีบัณฑิต สาขาวิชาเทคโนโลยีการจัดการอุตสาหกรรม (ต่อเนื่อง)

7. จำนวนนักศึกษาขณะเทคโนโลยีอุตสาหกรรม ข้อมูล ณ วันที่ 3 สิงหาคม 2563

ตารางที่ 1 ข้อมูลนักศึกษาภาคปกติ ปีการศึกษา 2563

ชื่อหลักสูตร/สาขาวิชา	รหัสนักศึกษา / จำนวนนักศึกษา (คน)				
	รหัส 63	รหัส 62	รหัส 61	รหัส 60	รวม
ทล.บ. สาขาวิชาเทคโนโลยีอุตสาหกรรม หลักสูตรปรับปรุง พ.ศ.2562	47	53	-	-	100
ทล.บ. สาขาวิชาเทคโนโลยีไฟฟ้าอุตสาหกรรม (ต่อเนื่อง) หลักสูตรปรับปรุง พ.ศ.2562	52	53	-	-	105
ทล.บ. สาขาวิชาเทคโนโลยีการจัดการอุตสาหกรรม (ต่อเนื่อง) หลักสูตรปรับปรุง พ.ศ.2562	72	64	-	-	136
วศ.บ. สาขาวิชาวิศวกรรมการจัดการและระบบการผลิต หลักสูตรปรับปรุง พ.ศ.2558	-	19	6	15	58
อส.บ. สาขาวิชาเทคโนโลยีการผลิต หลักสูตรปรับปรุง พ.ศ.2563	18	-	-	-	18
วศ.บ. สาขาวิชาวิศวกรรมโลจิสติกส์ หลักสูตรปรับปรุง พ.ศ.2559	52	58	33	33	176
ทล.บ. สาขาวิชาเทคโนโลยีอุตสาหกรรม 4 ปี หลักสูตรใหม่ พ.ศ.2557	-	-	77	92	169
ทล.บ. สาขาวิชาเทคโนโลยีอุตสาหกรรม (ต่อเนื่อง) หลักสูตรปรับปรุง พ.ศ.2558	-	-	54	-	54
อส.บ. สาขาวิชาอิเล็กทรอนิกส์และดิจิทัล หลักสูตรใหม่ พ.ศ.2563	-	-	-	-	-
รวม	241	247	170	140	798

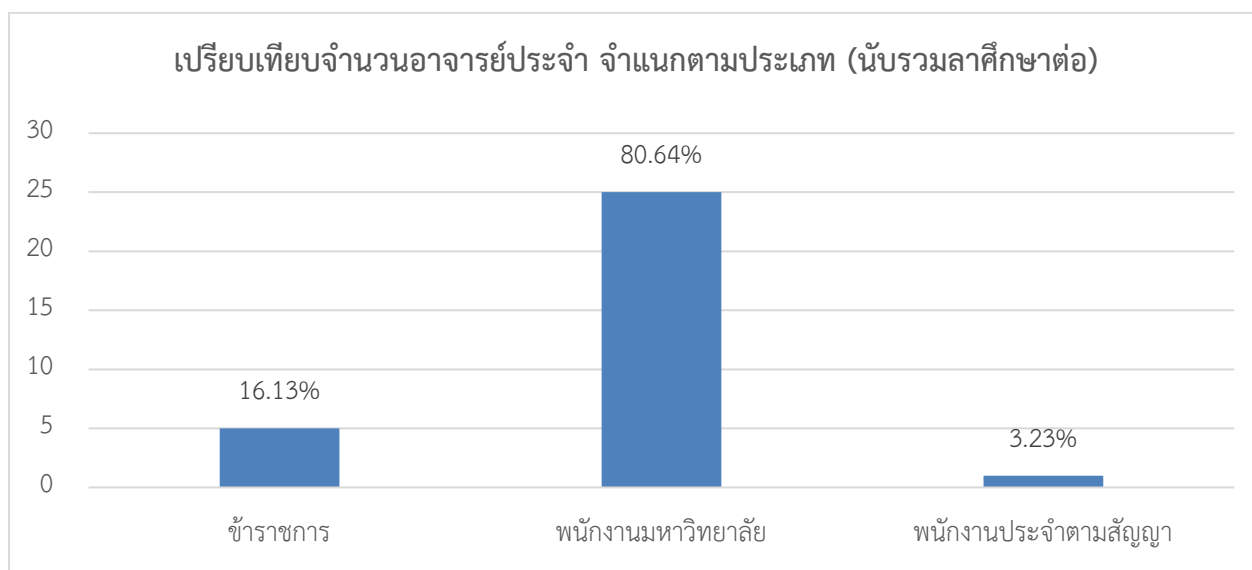
ตารางที่ 2 ข้อมูลนักศึกษาภาค กศ.บป. ปีการศึกษา 2563

ชื่อหลักสูตร/สาขาวิชา	รหัสนักศึกษา / จำนวนนักศึกษา (คน)				
	รหัส 63	รหัส 62	รหัส 61	รหัส 60	รวม
ทล.บ. สาขาวิชาเทคโนโลยีไฟฟ้าอุตสาหกรรม (ต่อเนื่อง) หลักสูตรปรับปรุง พ.ศ.2562	14	23	-	-	37
ทล.บ. สาขาวิชาเทคโนโลยีการจัดการอุตสาหกรรม (ต่อเนื่อง) หลักสูตรปรับปรุง พ.ศ.2562	37	70	-	-	107
ทล.บ. สาขาวิชาเทคโนโลยีอุตสาหกรรม (ต่อเนื่อง) หลักสูตรปรับปรุง พ.ศ.2558	-	-	67	98	165
วศ.บ. สาขาวิชาวิศวกรรมโลจิสติกส์ หลักสูตรปรับปรุง พ.ศ.2559	-	-	-	15	15
รวม	51	93	67	113	324

8. ข้อมูลบุคลากรสายวิชาการ (ณ เดือน 30 กันยายน 2563)

ตารางที่ 3 จำนวนอาจารย์ประจำ จำแนกตามประเภท (นับรวมลาศึกษาต่อ)

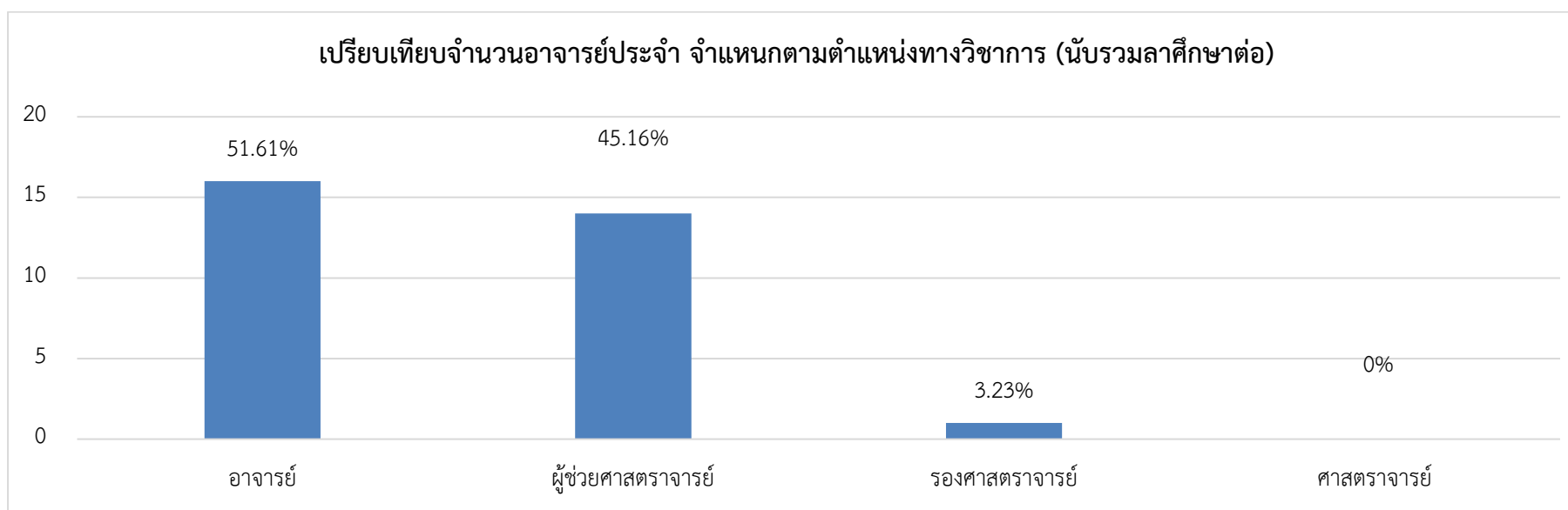
ประเภทบุคลากร	จำนวน (คน)	ร้อยละ	หมายเหตุ
ข้าราชการ	5	16.13	
พนักงานมหาวิทยาลัย	25	80.64	
พนักงานประจำตามสัญญา	1	3.23	อาจารย์ชาวต่างชาติ
รวม	31	100.00	



ภาพที่ 2 แผนภูมิเปรียบเทียบจำนวนอาจารย์ประจำ จำแนกตามประเภท (นับรวมลาศึกษาต่อ)

ตารางที่ 4 จำนวนอาจารย์ประจำ จำแนกตำแหน่งทางวิชาการ (นับรวมลาศึกษาต่อ)

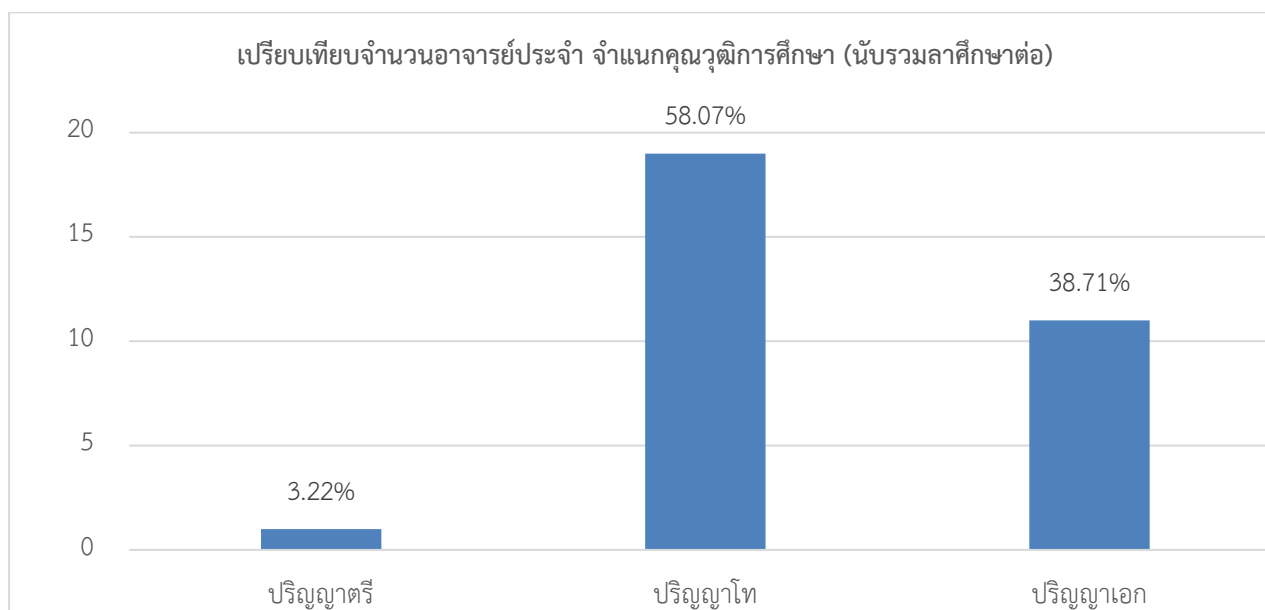
ประเภทบุคลากร	จำนวน (คน)	ร้อยละ	หมายเหตุ
อาจารย์	16	51.61	
ผู้ช่วยศาสตราจารย์	14	45.16	อยู่ระหว่างยื่นขอกำหนดตำแหน่ง ผศ. 1 คน
รองศาสตราจารย์	1	3.23	
ศาสตราจารย์	0	0.00	
รวม	31	100.00	



ภาพที่ 3 แผนภูมิเปรียบเทียบจำนวนอาจารย์ประจำ จำแนกตามตำแหน่งทางวิชาการ (นับรวมลาศึกษาต่อ)

ตารางที่ 5 จำนวนอาจารย์ประจำ จำแนกตามคุณวุฒิการศึกษา (นับรวมลาศึกษาต่อ)

ประเภทบุคลากร	จำนวน (คน)	ร้อยละ	หมายเหตุ
ปริญญาตรี	1	3.22	
ปริญญาโท	18	58.07	อยู่ระหว่างการศึกษาต่อระดับปริญญาเอก จำนวน 7 คน (ปฏิบัติงาน 6 / เรียนนอกเวลา 1)
ปริญญาเอก	12	38.71	
รวม	31	100.00	

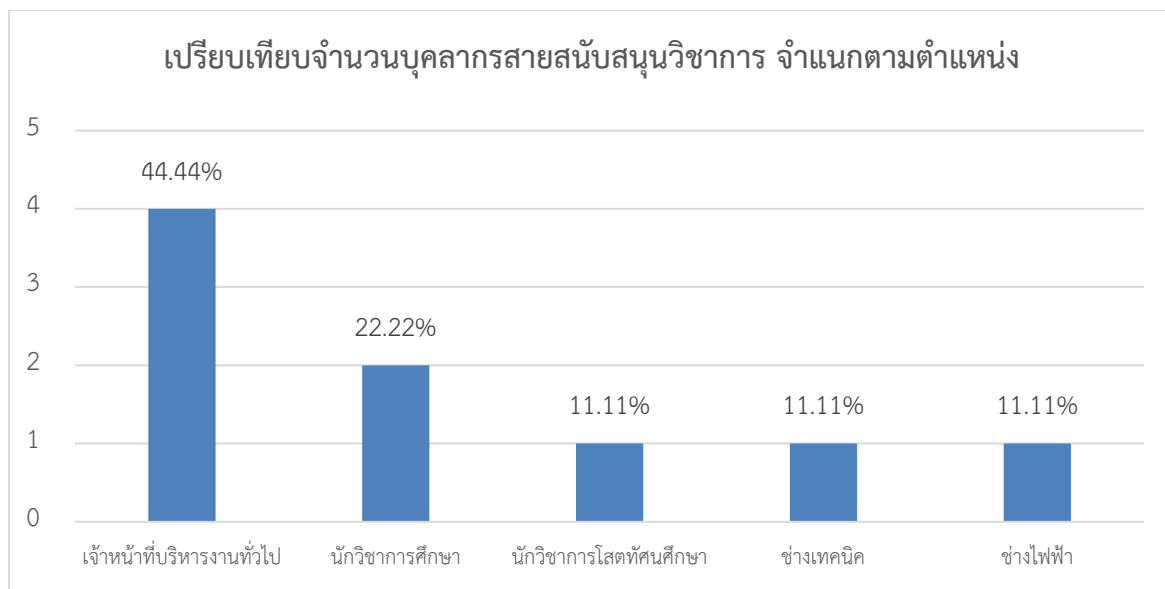


ภาพที่ 4 แผนภูมิเปรียบเทียบจำนวนอาจารย์ประจำ จำแนกตามคุณวุฒิการศึกษา (นับรวมลาศึกษาต่อ)

9. ข้อมูลบุคลากรสายสนับสนุนวิชาการ

ตารางที่ 6 ข้อมูลบุคลากรสายสนับสนุนวิชาการ จำแนกตามตำแหน่ง

ตำแหน่ง/ประเภทบุคลากร	จำนวน (คน)	ร้อยละ
เจ้าหน้าที่บริหารงานทั่วไป	4	44.44
นักวิชาการศึกษา	2	22.22
นักวิชาการโสตทัศนศึกษา	1	11.11
ช่างเทคนิค	1	11.11
ช่างไฟฟ้า	1	11.11
รวม	9	100.00



ภาพที่ 5 แผนภูมิเปรียบเทียบจำนวนบุคลากรสายสนับสนุนวิชาการ จำแนกตามตำแหน่ง

10. การวิเคราะห์สถานการณ์และสภาพแวดล้อมของคณะเทคโนโลยีอุตสาหกรรม

ตารางที่ 7 การวิเคราะห์สถานการณ์และสภาพแวดล้อม (SWOT)

จุดแข็ง (Strengths)	จุดอ่อน (Weaknesses)
<ol style="list-style-type: none"> 1. ต้นทุนการศึกษาของมหาวิทยาลัยอยู่ในระดับที่ต่ำกว่า เมื่อเปรียบเทียบกับสถาบันอื่น 2. หลักสูตรมีความหลากหลายและได้รับการรับรองจาก สกอ.ทุกหลักสูตรสามารถเป็นทางเลือกให้กับผู้เรียนได้มากขึ้น 3. คณะ/หลักสูตรมีจัดการเรียนการสอนและการจัดกิจกรรมที่สอดคล้องกับสังคมพหุวัฒนธรรมซึ่งเป็นลักษณะเฉพาะของนักศึกษาที่มาจากพื้นที่จังหวัดชายแดนภาคใต้ 4. มีการกำหนดพื้นที่ ประเด็น และงบประมาณในการให้บริการที่ชัดเจน ทำให้มีทิศทางและแนวทางในการให้บริการ 5. อาจารย์มีเครือข่ายความร่วมมือกับองค์กรภายนอกทั้งภาครัฐและเอกชน / บุคลากรมีศักยภาพเป็นที่ยอมรับ 6. มีความพร้อมทางด้านอาคารสถานที่ 7. บริหารจัดการงบประมาณได้คล่องตัว 	<ol style="list-style-type: none"> 1. มีหลักสูตรที่เหมือนกับมหาวิทยาลัยอื่น ๆ ในพื้นที่ทำให้มีภาวะการแข่งขันในการรับนักศึกษาสูง 2. สัดส่วนของคณาวุฒิและตำแหน่งวิชาการของอาจารย์ยังไม่เป็นไปตามเกณฑ์มาตรฐาน 3. คณะยังขาดการหางบประมาณ/รายได้จากแหล่งอื่นนอกจากงบ Function มาเพื่อขับเคลื่อนพันธกิจของคณะ 4. ยังขาดการบูรณาการระหว่างศาสตร์ของแต่ละหลักสูตรทำให้บัณฑิตที่ผลิตมีองค์ความรู้เฉพาะด้านที่ไม่สอดคล้องกับความต้องการของตลาดแรงงาน 5. สิ่งสนับสนุนการเรียนรู้ และระบบสาธารณูปโภคสำหรับนักศึกษามีน้อย 6. ข้อมูล MIS สำหรับการบริหารไม่เพียงพอการบริหารจัดการ 7. การวิจัยสถาบันมีจำนวนน้อย ไม่สามารถนำไปประกอบการวางแผนและตัดสินใจได้ 8. จำนวนผลงานวิจัยที่มีการจดอนุสิทธิบัตรหรือสิทธิบัตรและทรัพย์สินทางปัญญาและขยายผลต่อยอดไปสู่การพัฒนาท้องถิ่นยังมีน้อย ทำให้คณะมีส่วนร่วมในการพัฒนาท้องถิ่นน้อย 9. ไม่มีหลักสูตรระดับบัณฑิตศึกษา ส่งผลให้ขาดโอกาสในการพัฒนาอาจารย์และสร้างองค์ความรู้ในการพัฒนาท้องถิ่น 10. สัดส่วนของนักศึกษาไม่สำเร็จการศึกษาตามระยะเวลาของหลักสูตรค่อนข้างสูง (ออกกลางคัน จบช้า)

จุดแข็ง (Strengths)	จุดอ่อน (Weaknesses)
	11. คะแนนประเมิน SAR ระดับหลักสูตรในตัวชี้วัดเชิงคุณภาพมีคะแนนค่อนข้างน้อย 12. มีผลงานวิจัยที่หลากหลายแต่ยังขาดการนำไปใช้ประโยชน์ในเชิงธุรกิจหรือการพัฒนาท้องถิ่นอย่างเป็นรูปธรรม

โอกาส (Opportunities)	ภัยคุกคาม (Threats)
<ol style="list-style-type: none"> 1. พระบรมราชโองบายให้มหาวิทยาลัยราชภัฏมีส่วนร่วมในการพัฒนาท้องถิ่นทำให้มหาวิทยาลัยมีบทบาทที่ชัดเจนมากขึ้น ซึ่งจะช่วยให้คุณได้รับการสนับสนุนทรัพยากรต่าง ๆ ในการให้บริการวิชาการแก่ท้องถิ่นอย่างเพียงพอมากขึ้น 2. แนวทางการพัฒนา ทั้งยุทธศาสตร์ระดับชาติ ระดับกระทรวง ระดับภาค ระดับกลุ่มจังหวัด และระดับจังหวัดมีเป้าที่สอดคล้องกับภารกิจของมหาวิทยาลัย ซึ่งเป็นช่องทางในการสร้างงานและเข้าถึงแหล่งงบประมาณ 3. มีเทคโนโลยีทางการศึกษาและนวัตกรรมที่เอื้อและอำนวยความสะดวกต่อการจัดกระบวนการเรียนการสอน 4. นโยบายเขตพัฒนาเศรษฐกิจพิเศษทำให้มีโอกาสในการร่วมพัฒนางานวิจัยและผลิตบัณฑิตเพื่อรองรับการลงทุนในพื้นที่มากขึ้น 5. ภาคผู้ประกอบการและรัฐบาลมีนโยบายในการสนับสนุนการผลิตบัณฑิตแบบสหกิจศึกษาเพื่อให้นักศึกษาได้เรียนรู้กับสถานประกอบการและการทำงานจริง 6. สัดส่วนผู้ใช้อินเทอร์เน็ตเพิ่มขึ้นอย่างต่อเนื่อง เป็นโอกาสในการสื่อสารกับผู้มีส่วนได้ส่วนเสียได้หลากหลายช่องทางมากขึ้น และเพิ่มศักยภาพการเรียนรู้ด้วยตนเองและการเรียนรู้ตลอดชีวิตของผู้ที่สนใจได้มากขึ้น 7. สภาพเศรษฐกิจในพื้นที่มีแนวโน้มลดลงส่งผลให้ผู้ปกครองจำเป็นต้องลดค่าใช้จ่ายโดยให้บุตรหลานศึกษาในพื้นที่ ส่งผลให้มีผู้สนใจศึกษาต่อกับสถาบันการศึกษาในพื้นที่มากขึ้น 8. ผู้เรียนมีความต้องการเรียนสายสามัญมากกว่าสายอาชีวะ (66:34) 9. ระดับการศึกษาโดยเฉลี่ยของประชาชนสูงขึ้นในทุกระดับช่วงวัย 10. โครงสร้างของประชากรในพื้นที่ยังไม่เข้าสู่สังคมผู้สูงอายุ สัดส่วนประชากรวัยเด็กสูงกว่าพื้นที่อื่น อัตราการเกิดสูงกว่าภาพรวมระดับประเทศทำให้แนวโน้มจำนวนผู้สนใจเข้าศึกษาในมหาวิทยาลัยราชภัฏในพื้นที่มากขึ้น 	<ol style="list-style-type: none"> 1. ระบบการรับนักศึกษาแบบใหม่ที่มีหลายรอบและมหาวิทยาลัยไม่สามารถรับในรอบหลังๆ ได้ ส่งผลให้ผู้เรียนมีทางเลือกในการตัดใจเลือกสถาบันการศึกษาที่จะศึกษาต่อได้มากขึ้น และมหาวิทยาลัยไม่ใช่ทางเลือกแรกและทางเลือกสุดท้าย 2. มีสถาบันการศึกษาที่มีชื่อเสียงและมีความโดดเด่นเฉพาะด้านกว่าอยู่ในพื้นที่เดียวกันหลายสถาบัน ส่งผลต่อการตัดสินใจศึกษาต่อของผู้เรียน 3. งบประมาณในช่องทาง Function มีแนวโน้มลดลง เนื่องจากรัฐบาลให้ความสำคัญกับการพัฒนาเชิงบูรณาการ เชิงประเด็นการพัฒนา (agenda) และเชิงพื้นที่มากขึ้น (Area) 4. กระทรวงศึกษาฯ มีนโยบายเพิ่มสัดส่วนผู้เรียนด้านอาชีวะเพื่อผลิตแรงงานที่ตอบสนองต่อความต้องการตลาดแรงงานในประเทศในปัจจุบันและอนาคต ทำให้ผู้เรียนสายสามัญลดลง ซึ่งจะส่งผลต่อจำนวนผู้เรียนในระดับมหาวิทยาลัยต่อไป 5. ผู้ประกอบการต้องการบุคลากรที่มีศักยภาพและสามารถปฏิบัติงานได้ทันทีที่รับเข้าทำงาน หลายองค์กรจึงมีการเปิดสถานศึกษาขึ้นมาเฉพาะเพื่อผลิตคนสำหรับสนองตอบต่อธุรกิจโดยตรง 6. พฤติกรรมของคนรุ่น gen Z โดยเฉพาะการมีสมาธิสั้น ติดสื่อ Social มีผลกระทบต่อกระบวนการเรียนการสอน 7. คุณภาพของนักเรียน (คะแนน O-NET) ในพื้นที่ต่ำกว่าภูมิภาคอื่น โดยเฉพาะโรงเรียนจากในพื้นที่นอกเขตที่เป็นกลุ่มเป้าหมายหลักของมหาวิทยาลัย ทำให้คุณภาพของนักศึกษาของมหาวิทยาลัยมีน้อยกว่าพื้นที่อื่น 8. ราคาสินค้าเกษตรหลักของภาคใต้ (ยางพารา ปาล์ม ข้าว) มีแนวโน้มลดลงส่งผลกระทบต่อรายได้เกษตรกรและผู้ปกครอง

บทที่ 2

แผนปฏิบัติการ คณะเทคโนโลยีอุตสาหกรรม มหาวิทยาลัยราชภัฏสงขลา ประจำปีงบประมาณ พ.ศ. 2564

1. ปรัชญา

สร้างปัญญา พัฒนาเทคโนโลยี สร้างคนดี พัฒนาสังคม

2. ปณิธาน

คณะเทคโนโลยีอุตสาหกรรม มุ่งมั่นในการพัฒนาทรัพยากรมนุษย์ให้มีความรู้ความสามารถด้านเทคโนโลยีอุตสาหกรรม เพื่อนำไปใช้ในการพัฒนาประเทศและประกอบอาชีพอิสระ สามารถสร้างงานขึ้นได้ด้วยตนเอง รู้จักรับผิดชอบต่อสังคม รู้ซึ่งถึงคุณค่าแห่งความเป็นมนุษย์และความเป็นไทย โดยให้การศึกษาวิชาชีพชั้นสูงควบคู่ไปกับการอบรมคุณธรรม จริยธรรม การพัฒนาบุคลิกภาพ การรักษาจารีตประเพณีที่ดีงามของไทย การให้บริการวิชาการแก่สังคม การวิจัย เพื่อการปรับปรุงพัฒนา ภูมิปัญญาท้องถิ่น เพื่อยกระดับฐานะความเป็นอยู่ของคนในท้องถิ่นให้มีคุณภาพชีวิตที่ดีขึ้น

3. วิสัยทัศน์

คณะเทคโนโลยีอุตสาหกรรม เป็นคณะชั้นนำด้านเทคโนโลยีและนวัตกรรมเพื่อพัฒนาท้องถิ่นภาคใต้สู่สากล

4. พันธกิจ

คณะเทคโนโลยีอุตสาหกรรม มหาวิทยาลัยราชภัฏสงขลา กำหนดพันธกิจหลัก 6 ประการ ดังนี้

- 4.1 จัดการศึกษาเพื่อผลิตบัณฑิต ทางด้านเทคโนโลยีและนวัตกรรมที่มีคุณภาพและคุณธรรม
- 4.2 วิจัยและสร้างสรรค์ผลงานด้านเทคโนโลยีและนวัตกรรม
- 4.3 บริการวิชาการ พัฒนาวิชาชีพ แก่ชุมชนและสังคมในท้องถิ่น
- 4.4 ทะนุบำรุง สืบสาน ศิลปวัฒนธรรมท้องถิ่น

4.5 ส่งเสริมพัฒนาท้องถิ่นตามพระราชโบาย

4.6 เพิ่มขีดความสามารถทางด้านเทคโนโลยีและนวัตกรรมเพื่อเข้าสู่การเป็นประชาคมอาเซียน

5. ประเด็นยุทธศาสตร์การพัฒนาคณะเทคโนโลยีอุตสาหกรรม

คณะเทคโนโลยีอุตสาหกรรม มหาวิทยาลัยราชภัฏสงขลา กำหนดประเด็นยุทธศาสตร์ 3 ประเด็น ดังนี้

5.1 ประเด็นยุทธศาสตร์ที่ 1 ผลิตบัณฑิตและพัฒนากำลังคนเพื่อเสริมสร้างศักยภาพตลอดช่วงชีวิต

5.2 ประเด็นยุทธศาสตร์ที่ 2 เสริมสร้างและพัฒนาศักยภาพทุนสังคมเพื่อการพัฒนาชุมชนท้องถิ่นอย่างยั่งยืน

5.3 ประเด็นยุทธศาสตร์ที่ 3 พัฒนาระบบบริหารจัดการ

กรอบวงเงินแผนปฏิบัติการ คณะเทคโนโลยีอุตสาหกรรม มหาวิทยาลัยราชภัฏสงขลา
ประจำปีงบประมาณ พ.ศ. 2564 จำแนกตามประเด็นยุทธศาสตร์ แหล่งงบประมาณ

ประเด็นยุทธศาสตร์	แหล่งงบประมาณ			รวมทั้งสิ้น
	รายได้ (บ.กศ.)	รายได้ (กศ.บป.)	รายจ่าย (แผ่นดิน)	
ประเด็นยุทธศาสตร์ที่ 1 ผลิตบัณฑิตและพัฒนา กำลังคนเพื่อเสริมสร้างศักยภาพตลอดช่วงชีวิต	1,102,300	37,600	-	
ประเด็นยุทธศาสตร์ที่ 2 เสริมสร้างและพัฒนา ศักยภาพทุนสังคมเพื่อการพัฒนาชุมชนท้องถิ่นอย่าง ยั่งยืน	406,700	-	-	ทำนุ 56,700
ประเด็นยุทธศาสตร์ที่ 3 พัฒนาระบบบริหารจัดการ	412,500	701,100	2,160,000	
รวม	1,921,800	738,700	2,160,000	4,820,500

แผนปฏิบัติการฯ คณะเทคโนโลยีอุตสาหกรรม มหาวิทยาลัยราชภัฏสงขลา
ประจำปีงบประมาณ พ.ศ. 2564 จำแนกตามประเด็นยุทธศาสตร์ / OKR

Objective	Key Result	หน่วยวัด	ค่าเป้าหมาย	ผู้รับผิดชอบ Key Result	โครงการ				
					ชื่อโครงการ	งบประมาณ/แหล่งงบ			ผู้รับผิดชอบ โครงการ
						บ.กศ.	กศ.บป.	แผ่นดิน	
ประเด็นยุทธศาสตร์ที่ 1 ผลิตบัณฑิตและพัฒนากำลังคนเพื่อเสริมสร้างศักยภาพตลอดช่วงชีวิต									
1.1 บัณฑิตนักปฏิบัติ มีศักยภาพสอดคล้อง กับการพัฒนา ประเทศ	1.1.1 ร้อยละของนักศึกษาปี สุดท้ายที่ผ่านการทดสอบ ความสามารถด้านการใช้ ภาษาอังกฤษ ตามมาตรฐาน CEFR หรือเทียบเท่า มาตรฐานสากลอื่น ๆ ของผู้สำเร็จ การศึกษาระดับปริญญาตรี	ระดับ/ ร้อยละ	B1/55	รองคณบดีฝ่าย พัฒนานักศึกษา	อบรมเตรียมความพร้อมก่อนออกฝึก ประสบการณ์วิชาชีพ/สหกิจศึกษา (กิจกรรมที่ 1)	29,200	-	-	รองคณบดีฝ่ายวิชาการ
					ศึกษาดูงานนักศึกษา (กิจกรรมที่ 3)	62,500	11,800	-	รองคณบดีฝ่ายวิชาการ และประธานหลักสูตร
					ศึกษาดูงานนักศึกษาภาค กศ.บป. หลักสูตร ทล.บ.เทคโนโลยีไฟฟ้า อุตสาหกรรม (ต่อเนื่อง) (กิจกรรมที่ 3)				ประธานหลักสูตร ทล.บ. เทคโนโลยีไฟฟ้า อุตสาหกรรม (ต่อเนื่อง)
	1.1.2 ร้อยละของนักศึกษาปี สุดท้ายที่สอบผ่านการทดสอบวัด ความสามารถทางด้าน คอมพิวเตอร์ของผู้สำเร็จ การศึกษาระดับปริญญาตรีเมื่อ ทดสอบสมรรถนะพื้นฐานด้าน ไอ ที The Internet and computing Core (IC3)	ร้อยละ	100		ปฐมนิเทศนักศึกษาภาคปกติ คณะ เทคโนโลยีอุตสาหกรรม ประจำปี การศึกษา 2564 (กิจกรรมที่ 4)	24,300	-	-	รองคณบดีฝ่ายพัฒนา นักศึกษา
					ปฐมนิเทศนักศึกษาภาค กศ.บป. คณะ เทคโนโลยีอุตสาหกรรม ประจำปี การศึกษา 2564 (กิจกรรมที่ 2)	-	10,800	-	

Objective	Key Result	หน่วยวัด	ค่าเป้าหมาย	ผู้รับผิดชอบ Key Result	โครงการ				
					ชื่อโครงการ	งบประมาณ/แหล่งงบ			ผู้รับผิดชอบ โครงการ
						บ.กศ.	กศ.บป.	แผ่นดิน	
ประเด็นยุทธศาสตร์ที่ 1 ผลิตบัตินิตและพัฒนากำล้งคนเพือเสริมสร้งศึภยภพตลอดช่วงชิวิต									
	1.1.3 ร้อยละของนัศึภยปี สุดท่าย ด้รับการพัฒนาทักษะ การสื่อสารด้วภาษาอังกฤษ	ร้อยละ	80		บรรยายในรายวิชา (กิจกรรมที่ 5)	9,600	-	-	ประธานหลัศึฐตร วิศวกรรมโลจิสติกส์, อุตสาหกรรมและการ จัดการอุตสาหกรรม (ต่อนืออง)
	1.1.4 ผู้เรียนที่เรียนในระบบ สหกิจศึภย	ร้อยละ	28	รองคณบดีฝ่าย วิชาการ	นิเทศนัศึภยฝึกประสภการณ์ วิชาชีพ/สหกิจศึภยภาคปกติ คณะ เทคโนโลยีอุตสาหกรรม (กิจกรรมที่ 6)	40,700	-	-	รองคณบดีฝ่ายวิชาการ และประธานหลัศึฐตร
	1.1.5 นัศึภยด้รับรางวัล ระดับชาติหรือนานาชาติ	คน	5	ประธานทุก หลัศึฐตร	นิเทศนัศึภยฝึกประสภการณ์วิชาชีพ ภาค กศ.บป. หลัศึฐตร ทล.บ. เทคโนโลยีการจัดการอุตสาหกรรม (ต่อนืออง) (กิจกรรมที่ 4)	-	15,000	-	ประธานหลัศึฐตร ทล.บ. เทคโนโลยีการจัดการ อุตสาหกรรม (ต่อนืออง)
	1.1.6 จำนวนโครงการที่เกี่ยวข้อง กับการพัฒนาทักษะของนัศึภย ในศตวรรษที่ 21	โครงการ	10	รองคณบดีฝ่าย พัฒนานัศึภย	นำเสนอผลงานวิชาการของนัศึภย คณะเทคโนโลยีอุตสาหกรรม (กิจกรรมที่ 7)	85,800	-	-	ประธานหลัศึฐตร ทล.บ. เทคโนโลยีอุตสาหกรรม
	1.1.7 จำนวนนัศึภยที่เข้าร่วม โครงการ/กิจกรรม หรือศึภยดู งานในต่างประเทศ	คน	15		สานสายใยวิศวะสัมพันธ์ว.บ. วิศวกรรมโลจิสติกส์ (กิจกรรมที่ 8)	26,000	-	-	ประธานหลัศึฐตร ว.บ. วิศวกรรมโลจิสติกส์

Objective	Key Result	หน่วยวัด	ค่าเป้าหมาย	ผู้รับผิดชอบ Key Result	โครงการ				ผู้รับผิดชอบ โครงการ
					ชื่อโครงการ	งบประมาณ/แหล่งงบ			
						บ.กศ.	กศ.บป.	แผ่นดิน	
ประเด็นยุทธศาสตร์ที่ 1 ผลิตบัณฑิตและพัฒนากำลังคนเพื่อเสริมสร้างศักยภาพตลอดช่วงชีวิต									
	1.1.8 ผู้สำเร็จการศึกษาในแต่ละปีสามารถเป็นผู้ประกอบการรุ่นใหม่/อาชีพอิสระ	ร้อยละ	56	รองคณบดีฝ่ายวิชาการ/ ประธานทุก หลักสูตร	ต้อนรับนักศึกษาใหม่สู่บ้าน วศ.บ. วิศวกรรมโลจิสติกส์ (กิจกรรมที่ 9)	11,500	-	-	
	1.1.9 ร้อยละความพึงพอใจของผู้ใช้บัณฑิต	ร้อยละ	95		เสริมสร้างคุณธรรมจริยธรรมของนักศึกษาแก่ท้องถิ่น สาขาวิชา วิศวกรรมโลจิสติกส์ (กิจกรรมที่ 10)	18,500	-	-	
	1.1.10 ร้อยละการ Dropout ของนักศึกษา	ร้อยละ	20		สัมมนาวิชาชีพเพื่อเสริมทักษะความเป็นวิศวกรและการทำงานสู่ศตวรรษที่ 21 (กิจกรรมที่ 11)	7,300	-	-	
	1.1.11 ร้อยละผู้สำเร็จการศึกษาที่สำเร็จการศึกษาตามหลักสูตรภายในระยะเวลาที่กำหนด	ร้อยละ	50	รองคณบดีฝ่ายวิชาการ	อบรมเชิงปฏิบัติการทดสอบสมรรถนะ ความเป็นวิศวกรรมโลจิสติกส์ ในศตวรรษที่ 21 (กิจกรรมที่ 12)	3,200	-	-	
	1.1.12 ความพึงพอใจของนักศึกษาต่อหลักสูตรไม่น้อยกว่า 3.51 ทุกหลักสูตร	ร้อยละ	100	รองคณบดีฝ่ายวิชาการ/ ประธานทุก หลักสูตร	พัฒนาศักยภาพนักศึกษาและการ เสริมสร้างทักษะการเรียนรู้ในศตวรรษ ที่ 21 หลักสูตร ทล.บ.เทคโนโลยี อุตสาหกรรม (กิจกรรมที่ 13)	35,000	-	-	ประธานหลักสูตร ทล.บ. เทคโนโลยีอุตสาหกรรม

Objective	Key Result	หน่วยวัด	ค่าเป้าหมาย	ผู้รับผิดชอบ Key Result	โครงการ				
					ชื่อโครงการ	งบประมาณ/แหล่งงบ			ผู้รับผิดชอบ โครงการ
						บ.กศ.	กศ.บป.	แผ่นดิน	
ประเด็นยุทธศาสตร์ที่ 1 ผลิตบัณฑิตและพัฒนากำลังคนเพื่อเสริมสร้างศักยภาพตลอดช่วงชีวิต									
					หลักสูตรเทคโนโลยีไฟฟ้าอุตสาหกรรม (ต่อเนื่อง) พัฒนาคุณภาพนักศึกษา (กิจกรรมที่ 14)	17,800	-	-	ประธานหลักสูตร ทล.บ. เทคโนโลยีไฟฟ้า อุตสาหกรรม (ต่อเนื่อง)
					อบรมเชิงปฏิบัติการพัฒนานักศึกษาใน ศตวรรษที่ 21 ทล.บ. เทคโนโลยีการจัดการอุตสาหกรรม (ต่อเนื่อง) (กิจกรรมที่ 15)	49,400	-	-	ประธานหลักสูตร ทล.บ. เทคโนโลยีการจัดการ อุตสาหกรรม (ต่อเนื่อง)
					อบรมเชิงปฏิบัติการโปรแกรมสำเร็จรูปขั้นสูงสำหรับการทำงาน หลักสูตร อส.บ. เทคโนโลยีการผลิต (กิจกรรมที่ 16)	4,000	-	-	ประธานหลักสูตร อส.บ. เทคโนโลยีการผลิต
					อบรมเชิงปฏิบัติการความปลอดภัยในงานอุตสาหกรรมหลักสูตร อส.บ. เทคโนโลยีการผลิต (กิจกรรมที่ 17)	5,000	-	-	
					อบรมเชิงปฏิบัติการพัฒนาทักษะเครื่องจักรกลอัตโนมัติหลักสูตร อส.บ. เทคโนโลยีการผลิต (กิจกรรมที่ 18)	10,000	-	-	

Objective	Key Result	หน่วยวัด	ค่าเป้าหมาย	ผู้รับผิดชอบ Key Result	โครงการ				
					ชื่อโครงการ	งบประมาณ/แหล่งงบ			ผู้รับผิดชอบ โครงการ
						บ.กศ.	กศ.บป.	แผ่นดิน	
ประเด็นยุทธศาสตร์ที่ 1 ผลิตบัณฑิตและพัฒนากำลังคนเพื่อเสริมสร้างศักยภาพตลอดช่วงชีวิต									
					ปัจฉิมนิเทศนักศึกษาและพัฒนา นักศึกษาสู่อาชีพหลักสูตร อส.บ. เทคโนโลยีการผลิต (กิจกรรมที่ 19)	10,000	-	-	
					ศิษย์เก่าสานสัมพันธ์หลักสูตร อส.บ. เทคโนโลยีการผลิต (กิจกรรมที่ 20)	5,000	-	-	
					เสริมสร้างประสบการณ์นักศึกษาคณะ เทคโนโลยีอุตสาหกรรม *งบประมาณปี พ.ศ. 2563 ขอโอนไปจัดโครงการปีงบประมาณ พ.ศ. 2564	150,000	-	-	รองคณบดีฝ่ายพัฒนา นักศึกษา
					บรรยาย เรื่องการเตรียมความพร้อม นักศึกษาที่สำเร็จการศึกษาภาคปกติ ประจำปีการศึกษา 2562 *งบประมาณปี พ.ศ. 2563 ขอโอนไปจัดโครงการปีงบประมาณ พ.ศ. 2564	15,000	-	-	

Objective	Key Result	หน่วยวัด	ค่าเป้าหมาย	ผู้รับผิดชอบ Key Result	โครงการ				
					ชื่อโครงการ	งบประมาณ/แหล่งงบ			ผู้รับผิดชอบ โครงการ
						บ.กศ.	กศ.บป.	แผ่นดิน	
ประเด็นยุทธศาสตร์ที่ 1 ผลิตบัณฑิตและพัฒนากำลังคนเพื่อเสริมสร้างศักยภาพตลอดช่วงชีวิต									
					บรรยาย เรื่อง การเตรียมความพร้อม นักศึกษาที่สำเร็จการศึกษา ภาค กศ.บป. ประจำปีการศึกษา 2562 *งบประมาณปี พ.ศ. 2563 ขอโอนไปจัดโครงการปีงบประมาณ พ.ศ. 2564	-	7,000	-	
<p>ประกอบด้วย 12 โปรแกรม</p> <p>โปรแกรมที่ 1 พัฒนานักศึกษาให้มีทักษะในศตวรรษที่ 21</p> <p>โปรแกรมที่ 2 พัฒนาการจัดการเรียนการสอนที่เน้นการปฏิบัติและฝึกอาชีพ</p> <p>โปรแกรมที่ 3 พัฒนาสมรรถนะนักศึกษาเพื่อเป็นนักปฏิบัติที่สามารถเป็นผู้ประกอบการ/ประกอบอาชีพอิสระ</p> <p>โปรแกรมที่ 4 ส่งเสริมและพัฒนานักศึกษาให้เป็นไปตามอัตลักษณ์ “เป็นคนดี มีทักษะชีวิต มีจิตสาธารณะ”</p> <p>โปรแกรมที่ 5 ส่งเสริมและสนับสนุนให้ผลิตและนำเสนอผลงานวิจัยและงานวิชาการ</p> <p>โปรแกรมที่ 6 พัฒนาความสามารถด้านการใช้ภาษาอังกฤษของผู้สำเร็จการศึกษาระดับปริญญาตรีให้ได้ตามมาตรฐาน CEFR หรือเทียบเท่ามาตรฐาน สากลอื่นๆ ที่มหาวิทยาลัยกำหนด</p> <p>โปรแกรมที่ 7 พัฒนาความสามารถด้านคอมพิวเตอร์ของผู้สำเร็จการศึกษาระดับปริญญาตรีเมื่อทดสอบสมรรถนะพื้นฐานด้าน IT (The Internet and computing Core :IC3) ให้ได้ตามมาตรฐานที่มหาวิทยาลัยกำหนด</p> <p>โปรแกรมที่ 8 ส่งเสริมและสนับสนุนให้นักศึกษาเข้าสู่ระบบสหกิจศึกษา</p> <p>โปรแกรม 9 พัฒนาระบบและกลไกในการติดตาม ดูแลนักศึกษาให้สามารถสำเร็จการศึกษาได้ตามแผนของหลักสูตร</p> <p>โปรแกรมที่ 10 สนับสนุนงบประมาณจัดกิจกรรมของนักศึกษา</p> <p>โปรแกรม 11 พัฒนาห้องเรียนและห้องปฏิบัติการให้เพียงพอและเหมาะสมต่อการจัดการเรียนการสอน</p> <p>โปรแกรม 12 จัดหาสื่อการเรียนการสอนวัสดุ ครุภัณฑ์และเทคโนโลยีที่เหมาะสมมาใช้ในการพัฒนาการเรียนการสอนอย่างเพียงพอ</p>									

Objective	Key Result	หน่วยวัด	ค่าเป้าหมาย	ผู้รับผิดชอบ Key Result	โครงการ				
					ชื่อโครงการ	งบประมาณ/แหล่งงบ			ผู้รับผิดชอบ โครงการ
						บ.กศ.	กศ.บป.	แผ่นดิน	
ประเด็นยุทธศาสตร์ที่ 1 ผลิตบัณฑิตและพัฒนากำลังคนเพื่อเสริมสร้างศักยภาพตลอดช่วงชีวิต									
1.2 คณะมีหลักสูตรและนวัตกรรมการเรียนการสอนที่โดดเด่นและหลากหลาย	1.2.1 หลักสูตรผ่านการประเมินคุณภาพการศึกษาภายในระดับดีมาก (4.01 คะแนน)	หลักสูตร	1	หลักสูตร ทล.บ. เทคโนโลยี-อุตสาหกรรม	ประชาสัมพันธ์หลักสูตร "เทคโนโลยีอุตสาหกรรมสัญจร" (Road Show) (กิจกรรมที่ 2)	117,200	-	-	รองคณบดีฝ่ายวิชาการและประธานหลักสูตร
	1.2.2 หลักสูตรที่โดดเด่นเพิ่มขึ้น (หลักสูตรบูรณาการศาสตร์ / หลักสูตร WIL)	หลักสูตร	1	หลักสูตร อส.บ. อิเล็กทรอนิกส์และดิจิทัล					
	1.2.3 หลักสูตรระยะสั้นตามความต้องการของประเทศ	หลักสูตร	1	หลักสูตร อส.บ. เทคโนโลยีการผลิต					
	1.2.4 จำนวนรายวิชาออนไลน์	ร้อยละ	30	รองคณบดีฝ่ายวิชาการ/ประธานทุกหลักสูตร					
<p>ประกอบด้วย 6 โปรแกรม</p> <p>โปรแกรม 1 ยกระดับคุณภาพและประสิทธิภาพการบริหารจัดการหลักสูตรผ่านการประเมินคุณภาพการศึกษาภายในระดับดีมาก</p> <p>โปรแกรมที่ 2 มหาวิทยาลัยมีความโดดเด่นตามที่สภามหาวิทยาลัยเห็นชอบในการ Re-Inventing University ด้านครู การเป็นผู้ประกอบการ นวัตกรรมเกษตรและอาหาร การยกระดับองค์กรปกครองส่วนท้องถิ่น การจัดการความหลากหลายทางชีวภาพ และอุตสาหกรรมการท่องเที่ยวและบริการ</p> <p>โปรแกรมที่ 3 พัฒนาหลักสูตรที่ได้รับมาตรฐานคุณวุฒิวิชาชีพและหลักสูตรระยะสั้น</p> <p>โปรแกรมที่ 4 ส่งเสริมคุณภาพการจัดการเรียนการสอนให้สอดคล้องกับการเปลี่ยนแปลงในยุคปัจจุบัน</p> <p>โปรแกรมที่ 5 การพัฒนาหลักสูตรเพื่อรองรับนักศึกษาชาวต่างชาติ</p> <p>โปรแกรมที่ 6 ส่งเสริม สนับสนุน การพัฒนารายวิชาออนไลน์</p>									

Objective	Key Result	หน่วยวัด	ค่าเป้าหมาย	ผู้รับผิดชอบ Key Result	โครงการ				
					ชื่อโครงการ	งบประมาณ/แหล่งงบ			ผู้รับผิดชอบโครงการ
						บ.กศ.	กศ.บป.	แผ่นดิน	
ประเด็นยุทธศาสตร์ที่ 1 ผลิtbัณฑิตและพัฒนากำลังคนเพื่อเสริมสร้างศักยภาพตลอดช่วงชีวิต									
1.3 บุคลากรของคณะได้รับการยกระดับขีดความสามารถในการแข่งขัน	1.3.1 อาจารย์ที่มีคุณวุฒิปริญญาเอก	ร้อยละ	45	คณบดี/รองคณบดีฝ่ายวิชาการ	ฝึกอบรม/ประชุม/สัมมนา/เผยแพร่ผลงานของบุคลากรคณะเทคโนโลยีอุตสาหกรรม	518,500	-	-	คณบดี
	1.3.2 อาจารย์ที่มีตำแหน่งทางวิชาการ	ร้อยละ	54		สัมมนาการจัดการความรู้ด้านการวิจัยและด้านการเรียนการสอน	12,100	-	-	รองคณบดีฝ่ายวิชาการ
	1.3.3 อาจารย์ที่ได้รับการพัฒนาตนเอง	ร้อยละ	100						
	1.3.4 อาจารย์ได้รับรางวัลระดับชาติหรือนานาชาติ	คน	3	ม.มอบหมายคณะ 3 คน รับผิดชอบ โดย ทล.บ.ไฟฟ้า (ต่อเนื่อง) / อส.บ.การผลิต / อส.บ.อิเล็กทรอนิกส์ (สาขา 1 คน)					
	1.3.5 จำนวนบทความที่ได้รับการตีพิมพ์เผยแพร่ระดับชาติ/นานาชาติ	ผลงาน	18/12	รองคณบดีฝ่ายวิชาการ/ประธานทุกหลักสูตร					
	1.3.6 ร้อยละของหลักสูตรที่มีอาจารย์ตามเกณฑ์มาตรฐานสกอ.	ร้อยละ	100						

Objective	Key Result	หน่วยวัด	ค่าเป้าหมาย	ผู้รับผิดชอบ Key Result	โครงการ				
					ชื่อโครงการ	งบประมาณ/แหล่งงบ			ผู้รับผิดชอบ โครงการ
						บ.กศ.	กศ.บป.	แผ่นดิน	
ประเด็นยุทธศาสตร์ที่ 1 ผลิtbัณฑิตและพัฒนากำลังคนเพื่อเสริมสร้างศักยภาพตลอดช่วงชีวิต									
	1.3.7 โครงการที่มีความร่วมมือ ในลักษณะ Talent Mobility	โครงการ	1	ทล.บ.ไฟฟ้า (ต่อเนื่อง) ดร.วิชาญ					
<p>ประกอบด้วย 3 โปรแกรม</p> <p>โปรแกรมที่ 1 พัฒนาคุณภาพและมาตรฐานอาจารย์สู่ความเป็นมืออาชีพ</p> <p>โปรแกรมที่ 2 ส่งเสริมสนับสนุนและสร้างเครือข่ายความร่วมมือทางวิชาการทั้งในและต่างประเทศ</p> <p>โปรแกรมที่ 3 ส่งเสริม สนับสนุนการวิจัย นวัตกรรม การทำงานร่วมกับองค์กรภาคเอกชน</p>									

Objective	Key Result	หน่วยวัด	ค่าเป้าหมาย	ผู้รับผิดชอบ Key Result	โครงการ				
					ชื่อโครงการ	งบประมาณ/แหล่งงบ			ผู้รับผิดชอบ โครงการ
						บ.กศ.	กศ.บป.	แผ่นดิน	
ประเด็นยุทธศาสตร์ที่ 2 เสริมสร้างและพัฒนาศักยภาพทุนสังคมเพื่อการพัฒนาชุมชนท้องถิ่นอย่างยั่งยืน									
2.1 มหาวิทยาลัยเพื่อการพัฒนาท้องถิ่น พระราโชบาย	2.1.1 ชุมชนเข้มแข็งภายใต้ความร่วมมือกับองค์กรปกครองส่วนท้องถิ่นหรือผู้นำชุมชน	ชุมชน	1	รองคณบดีฝ่ายวิชาการ	*รื้อเสนอโครงการกับมหาวิทยาลัยพิจารณา				รองคณบดีฝ่ายวิชาการ
	2.1.2 จำนวนโครงการ/กิจกรรมพัฒนาชุมชนในพื้นที่ชุมชนต้นแบบของคณะ	โครงการ/กิจกรรม	2	หลักสูตร ทล.บ. เทคโนโลยี-อุตสาหกรรม					
	2.1.3 ชุมชนได้รับการพัฒนาคุณภาพชีวิตและยกระดับรายได้ภายใต้โครงการที่มหาวิทยาลัยเข้ามาให้ความรู้และร่วมพัฒนาให้พื้นที่ความยากจน	ร้อยละ	60	รองคณบดีฝ่ายวิชาการ					
	2.1.4 รางวัล/ผลิตภัณฑ์/มาตรฐานที่ชุมชนได้รับเพิ่มขึ้น	ผลงาน	1						
<p>ประกอบด้วย 5 โปรแกรม</p> <p>โปรแกรมที่ 1 พัฒนาชุมชนต้นแบบ</p> <p>โปรแกรมที่ 2 สนับสนุนให้เกิดกระบวนการมีส่วนร่วมของหน่วยงานภายนอกในการบริการวิชาการ/ทำแผนชุมชน/โครงการ และสรุปผลการพัฒนาหมู่บ้าน</p> <p>โปรแกรมที่ 3 พัฒนากลุ่มชุมชนและเครือข่ายชุมชนในทุกภาคส่วนให้มีรายได้เพิ่มขึ้นและยั่งยืน สมานฉันท์ในบริบทสังคมพหุวัฒนธรรม</p> <p>โปรแกรมที่ 4 กระบวนการสร้างเครือข่ายความร่วมมือการเรียนรู้ร่วมกันด้านการผลิตสินค้าที่ได้รับมาตรฐาน</p> <p>โปรแกรมที่ 5 ส่งเสริมและสนับสนุนให้คณาจารย์ บุคลากรและนักศึกษาในการให้บริการวิชาการและมีส่วนร่วมร่วมกับชุมชนและท้องถิ่น</p>									

Objective	Key Result	หน่วยวัด	ค่าเป้าหมาย	ผู้รับผิดชอบ Key Result	โครงการ				
					ชื่อโครงการ	งบประมาณ/แหล่งงบ			ผู้รับผิดชอบโครงการ
						บ.กศ.	กศ.บป.	แผ่นดิน	
ประเด็นยุทธศาสตร์ที่ 2 เสริมสร้างและพัฒนาศักยภาพทุนสังคมเพื่อการพัฒนาชุมชนท้องถิ่นอย่างยั่งยืน									
2.2 คณะสามารถสร้างสังคมแห่งการเรียนรู้บนฐานองค์ความรู้จากการวิจัยและนวัตกรรม	2.2.1 ผลงานวิจัย งานสร้างสรรค์ นวัตกรรมหรือสิ่งประดิษฐ์ ที่จดอนุสิทธิบัตรหรือสิทธิบัตรและทรัพย์สินทางปัญญา	ผลงาน	2	รองคณบดีฝ่ายวิชาการ	สนับสนุนการทำวิจัยคณะเทคโนโลยีอุตสาหกรรม	350,000	-	-	รองคณบดีฝ่ายวิชาการ
	2.2.2 ผลงานวิจัย งานสร้างสรรค์ นวัตกรรมหรือองค์ความรู้ต่าง ๆ ที่เป็นทรัพย์สินทางปัญญา นำไปใช้ประโยชน์อย่างเป็นรูปธรรม	ผลงาน	3						
	2.2.3 จำนวนเงินสนับสนุนทุนวิจัยต่ออาจารย์ประจำ	บาท/คน	60,000						
	2.2.4 จำนวนโครงการบริการวิชาการที่ก่อให้เกิดรายได้	โครงการ	1						
<p>ประกอบด้วย 6 โปรแกรม</p> <p>โปรแกรมที่ 1 ส่งเสริมให้คณาจารย์นำความรู้และประสบการณ์จากงานวิจัยมาบริการวิชาการและถ่ายทอดเทคโนโลยีให้กับท้องถิ่น</p> <p>โปรแกรมที่ 2 ส่งเสริม สนับสนุนการสร้างสรรค์ผลงานวิจัย งานสร้างสรรค์ นวัตกรรมและสิ่งประดิษฐ์สู่การใช้ประโยชน์อย่างเป็นรูปธรรม</p> <p>โปรแกรมที่ 3 ส่งเสริม สนับสนุนงานวิจัยภายใต้ Platform 1) เกษตร อาหาร แปรรูปผลิตภัณฑ์ 2) การท่องเที่ยวและศิลปวัฒนธรรม 3) การศึกษา 4) เทคโนโลยีและนวัตกรรม</p> <p>โปรแกรมที่ 4 ส่งเสริมให้อาจารย์ขอสนับสนุนทุนวิจัยจากแหล่งทุนภายในและภายนอก</p> <p>โปรแกรมที่ 5 ส่งเสริมคณาจารย์/นักศึกษาทำวิจัยทั้งในและต่างประเทศกับหน่วยงานต่าง ๆ</p> <p>โปรแกรมที่ 6 ส่งเสริมและสนับสนุนการบริการวิชาการที่ก่อให้เกิดรายได้</p>									

Objective	Key Result	หน่วยวัด	ค่าเป้าหมาย	ผู้รับผิดชอบ Key Result	โครงการ				
					ชื่อโครงการ	งบประมาณ/แหล่งงบ			ผู้รับผิดชอบโครงการ
						บ.กศ.	กศ.บป.	แผ่นดิน	
ประเด็นยุทธศาสตร์ที่ 2 เสริมสร้างและพัฒนาศักยภาพทุนสังคมเพื่อการพัฒนาชุมชนท้องถิ่นอย่างยั่งยืน									
2.3 นักศึกษา บุคลากร มีความ ตระหนักและมีส่วนร่วม ในการอนุรักษ์ เผยแพร์ สืบทอด ศิลปวัฒนธรรม	2.3.1 จำนวนโครงการที่ เกี่ยวข้องกับการทะนุบำรุง ศิลปะและวัฒนธรรมของคณะ / ร่วมกับมหาวิทยาลัย	โครงการ	13	รองคณบดี ฝ่ายพัฒนา นักศึกษา	อบรมเชิงปฏิบัติการด้านเทคโนโลยี ศิลปหัตถกรรมท้องถิ่นและภูมิภาค ครั้งที่ 11 (คณะอุตะฯ) (กิจกรรมที่ 1)	12,200	-	-	รองคณบดีฝ่ายพัฒนา นักศึกษา
	2.3.2 จำนวนรายวิชาที่บูรณา การด้านทะนุบำรุง ศิลปวัฒนธรรมและสิ่งแวดล้อม ศิลปกรรม กับการจัดการเรียน การสอน การบริการวิชาการ และงานวิจัย	รายวิชา	6	ประธานทุก หลักสูตร (มีรายวิชา บูรณาการฯ อย่างน้อย หลักสูตรละ 1 วิชา)	อบรมเสริมสร้างคุณธรรมจริยธรรม ของนักศึกษาสาขาวิชาวิศวกรรมโลจิสติกส์ (กิจกรรมที่ 2)	9,000	-	-	ประธานหลักสูตร วศ.บ. วิศวกรรมโลจิสติกส์
					เข้าวัดปฏิบัติธรรมนักศึกษาสาขาวิชา วิศวกรรมโลจิสติกส์ (กิจกรรมที่ 3)	1,000	-	-	ประธานหลักสูตร วศ.บ. วิศวกรรมโลจิสติกส์
					อบรมเชิงปฏิบัติการนวัตกรรม สร้างสรรค์สืบสานความเป็นไทย (กิจกรรมที่ 4)	24,500	-	-	ประธานหลักสูตร ทล.บ. เทคโนโลยีอุตสาหกรรม 4 ปี
					ส่งเสริมศิลปวัฒนธรรมเพื่อชุมชน หลักสูตร อส.บ.เทคโนโลยีการผลิต (กิจกรรมที่ 5)	10,000	-	-	ประธานหลักสูตร อส.บ. เทคโนโลยีการผลิต
					ประกอบด้วย 2 โปรแกรม โปรแกรมที่ 1 สนับสนุน สืบสาน ทะนุบำรุงศิลปวัฒนธรรม ขนบธรรมเนียมประเพณีของชุมชนท้องถิ่นและสังคม โปรแกรมที่ 2 สนับสนุนงบประมาณในการจัดกิจกรรมของนักศึกษาที่เกี่ยวข้องกับการทะนุบำรุงศิลปวัฒนธรรม				

Objective	Key Result	ตัวชี้วัด	ค่าเป้าหมาย	ผู้รับผิดชอบ Key Result	โครงการ				
					ชื่อโครงการ	งบประมาณ/แหล่งงบประมาณ			ผู้รับผิดชอบโครงการ
						บ.กศ.	กศ.บป.	แผ่นดิน	
ประเด็นยุทธศาสตร์ที่ 3 พัฒนาระบบบริหารจัดการ									
3.1 มีการบริหารจัดการที่ดี มีประสิทธิภาพด้วยหลักธรรมาภิบาล	3.1.1 การใช้จ่ายงบประมาณเป็นไปตามแผน (มาตรการการใช้จ่ายงบประมาณ)	ร้อยละ	95	รองคณบดีฝ่ายบริหาร	บริหารจัดการคณะเทคโนโลยีอุตสาหกรรม /	412,500	701,100	2,160,000	รองคณบดีฝ่ายบริหาร
	3.1.2 จำนวนฐานข้อมูลศิษย์เก่าและจัดกิจกรรมสัมพันธ์เพื่อขยายเครือข่าย	ฐานข้อมูล	1	รองคณบดีฝ่ายพัฒนานักศึกษา					
	3.1.3 ระดับความพึงพอใจของผู้รับบริการที่มีต่อคณะ	คะแนน	4.65	สำนักงานคณบดี					
	ประกอบด้วย 3 โปรแกรม โปรแกรมที่ 1 ส่งเสริมและสนับสนุนการบริหารจัดการด้วยหลักธรรมาภิบาลภายในคณะ โปรแกรมที่ 2 พัฒนาและปรับปรุงประกาศ แนวปฏิบัติให้เป็นปัจจุบันและเหมาะสมกับสถานการณ์ บริหารจัดการทรัพย์สินเพื่อให้เกิดรายได้ โปรแกรมที่ 3 ประเมินความพึงพอใจของบุคลากรที่มีต่อองค์กรเพื่อนำผลมาปรับปรุงพัฒนาหน่วยงานและองค์กร								
3.2 บุคลากรมีการพัฒนาความรู้ความสามารถในการปฏิบัติงาน	3.2.1 บุคลากรสายสนับสนุนได้รับการฝึกอบรมเพื่อพัฒนาตนเอง	ร้อยละ	100	คณบดี/รองคณบดีฝ่ายบริหาร					
	ประกอบด้วย 1 โปรแกรม โปรแกรมที่ 1 ส่งเสริมการพัฒนาบุคลากรให้มีความรู้ ความสามารถและทักษะการปฏิบัติงานที่สูงขึ้น								